

등록번호	B-002	
작품제목	예맥당 (藝脈堂)	
참가대표자	전재영	(주)건축사사무소오브
대상지주소	서울시 은평구 연서로50길 11	
우편번호	03308	

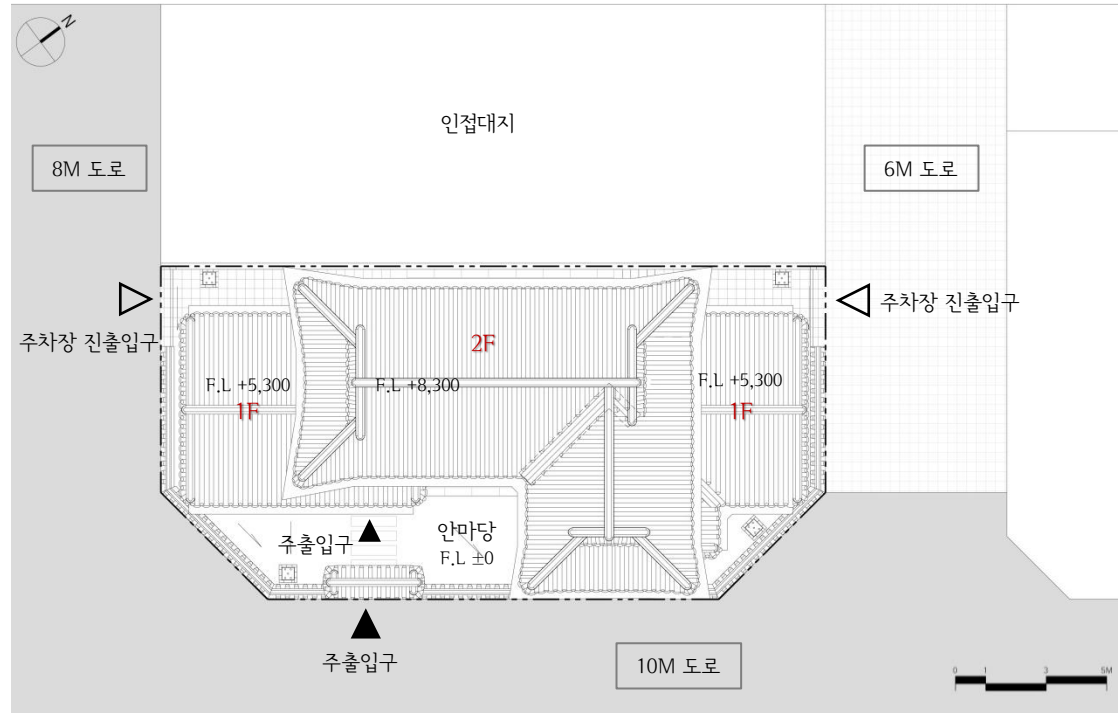
예맥당 藝脈堂

예맥당(藝脈堂)은 도시형 한옥의 새로운 전형으로 제안한 2층 한옥이다.

한옥 고유의 구법과 비례, 공간적 특징을 존중하면서 이 시대의 보편 타당한 집으로 작동하기 위한 다양한 가능성을 확인하였다.

기존 한옥의 단순한 재현에 머무르지 않고, 전통적 가치에 시대적 요구사항과 기술을 보완하여 보편적이고 또 미래지향적으로 진화하는 도시형 한옥을 만들어내고자 하였다.

- 지역지구 | 제1종 지구단위계획구역, 특별건축구역, 제1종 전용주거지역
- 대지면적 | 230㎡
- 건축면적 | 98.39㎡
- 건폐율 | 42.78% (50% 이하)
- 지상층 연면적 | 152㎡
- 용적율 | 66.09% (100% 이하)
- 총 연면적 | 222.99㎡
- 층 수 | 지상 2층, 지하 1층
- 높이 | 9.05m
- 용도 | 단독주택(1가구)
- 주차대수 | 2대



배치도



정면 모습



1층 식당과 마당

전경 모습



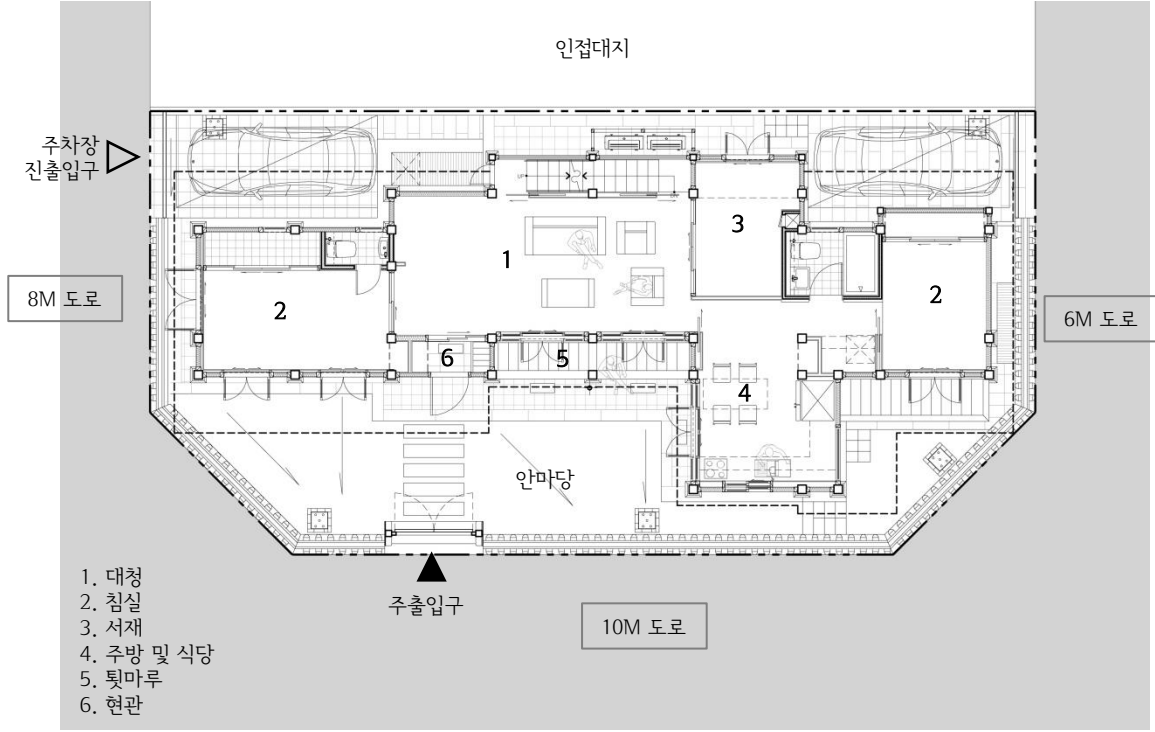
도시형 한옥의 새로운 전형

1층 평면도

예맥당은 3개의 도로가 교차하는 1블럭 끝 모서리에 위치하고 있다. 출입구와 현관, 마당과 주요 실들을 면밀하게 조정하여 세장하고 모서리가 있는 대지의 한계를 극복하고자 하였다.

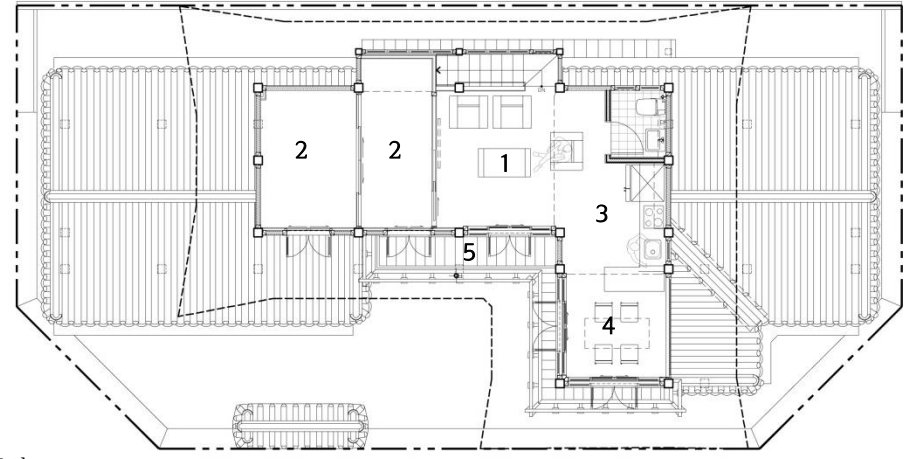
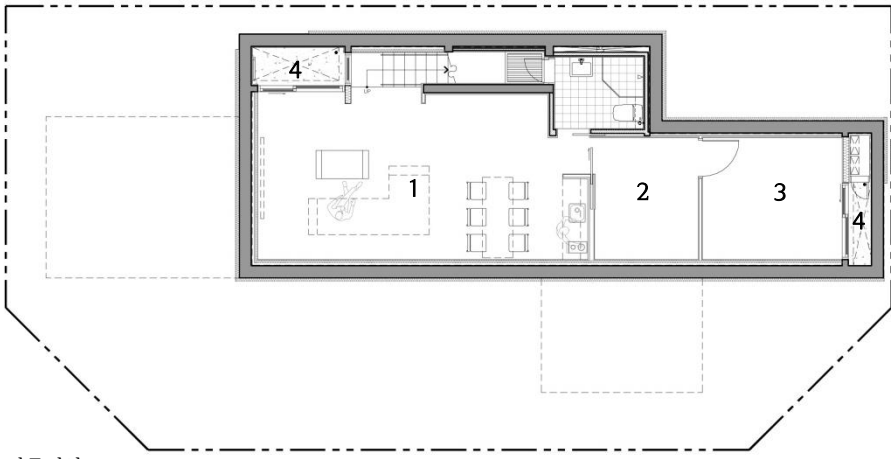
전면으로 마당을 최대한 확보하고, 거실을 중심으로 침실과 주방, 식당 및 서재 등을 순차적으로 배치하였다. 인접대지를 면한 배면에 화장실과 계단실, 주차장 등을 배치하여 전용공간을 서브하도록 하였다.

3대가 사는 한옥인 예맥당은 층별 세대분리를 통해 세대별 독립성을 확보하고, 1층 대청과 지하 다목적실을 가족구성원의 구심점으로 계획하였다. 또한 지하층을 적극 개발하여 부족한 수납공간 및 홈 시어터, 취미실 등 다양한 프로그램을 수용하였다.



지하층 평면도

2층 평면도



1. 다목적실
2. 취미실
3. 침실
4. 선큰

1. 가족실
2. 침실
3. 주방
4. 식당
5. 테라스



■ 복층한옥의 가능성과 도전

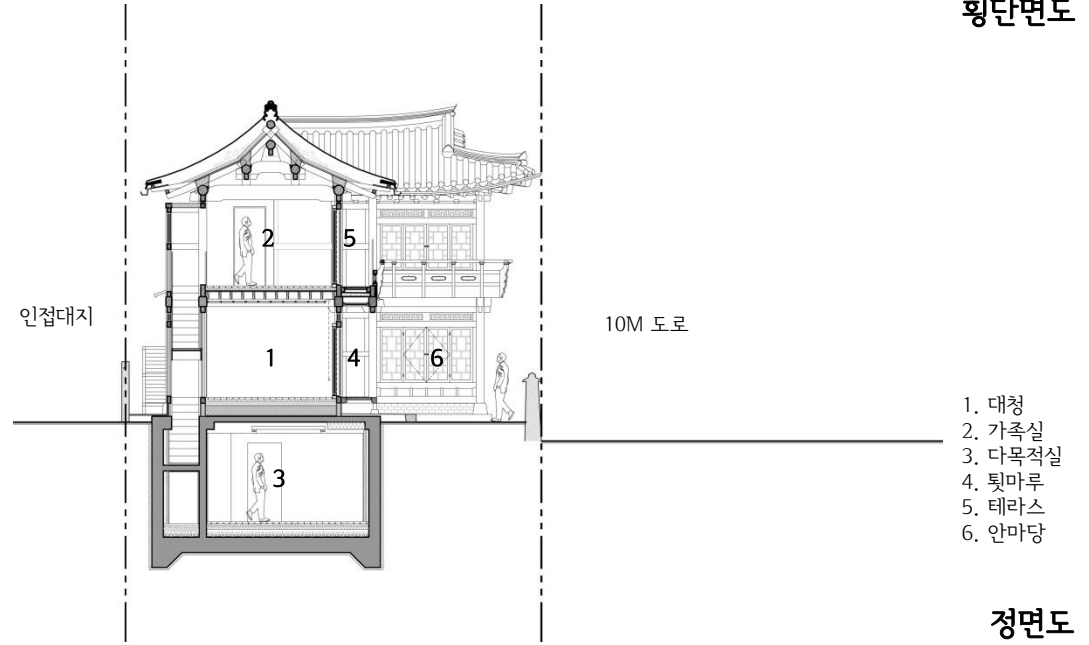
예맥당은 삼면이 도로인 관계로 은평한옥마을의 곳곳에서 쉽게 인지가 된다. 개인주택이지만, 외부경관은 은평한옥마을을 찾는 모두를 위한 공공재의 성격이 강하다고 생각했다.

프라이버시를 적절히 보호하면서, 은평한옥마을의 중요한 풍경이 되도록 입면의 비례와 개구부의 위치, 창살, 문양, 담장의 높이 및 패턴 등을 전체와 부분이 조화되도록 세심하게 고려하여 계획하였다.

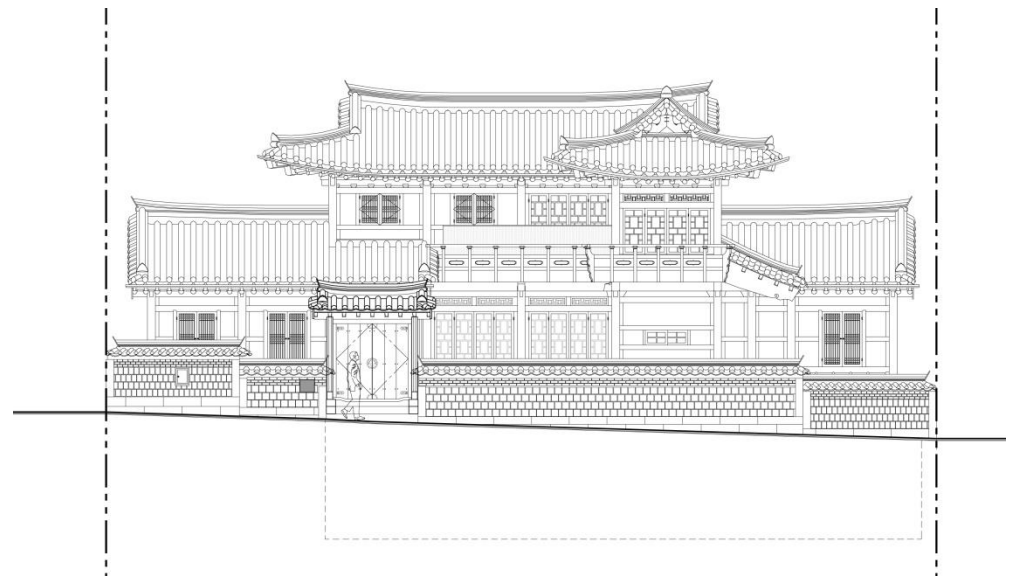
예맥당은 북한산으로의 아름다운 전망을 가지고 있다. 초기단계부터 가장 중요하게 생각한 요소 중 하나로, 거실과 식당 등 공용공간에서 북한산을 충분히 즐길 수 있도록 하였다. 특히 2층 식당은 팔작지붕의 연등천장으로 마감하여, 한옥 목가구조의 아름다움과 원경의 북한산 뷰가 조화를 이루도록 하였다.

수직 동선은 퇴칸을 적극적으로 활용하였다. 북측으로 퇴칸을 두고 동선의 쉼을 만들어 주요 실에는 영향을 주지 않고 내부 동선을 처리할 수 있었다. 또한 예맥당도 다른 은평한옥과 마찬가지로 복층한옥인데, 2층을 기억자로 배치하였다. 1층과 연결되는 부분은 계자난간을 설치하였고, 1층 뒷마루 상부는 테라스로 계획하였다. 계자난간과 테라스의 수평적 요소로 복층한옥의 비례감이 좋아졌고, 아름다운 조형성도 얻게 되었다.

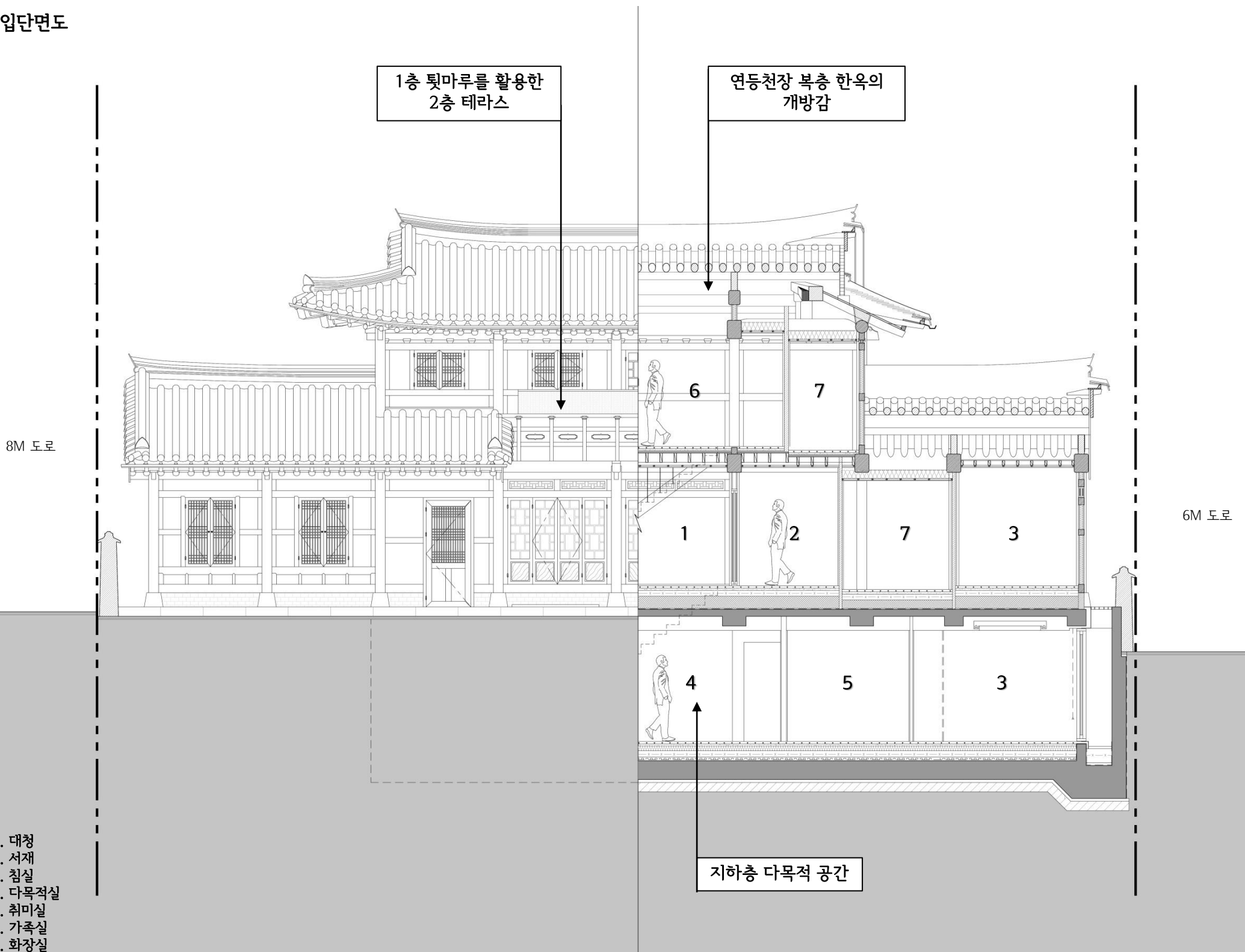
횡단면도



정면도



입단면도





2층 식당



1층 거실



1층 마당 모습



주요 전경 모습

■ 진화된 텍토닉 : 한옥의 현대화를 위한 성능 개선



[문선+상하인방+머름] 사전 조립

기둥과 기둥 사이의 [문선+상하인방+머름]은 사전제작 및 조립을 통해 시공성을 개선함과 동시에 공기를 단축하였다.

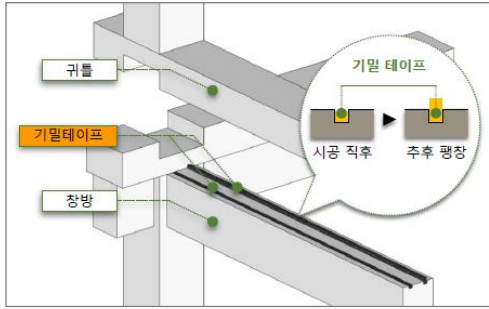
1

2



1,2층 연결부분 고주 시공

2층 한옥으로 연결되는 부분의 기둥은 고주(高柱)를 활용하여 복층 한옥의 구조적 안정성을 확보하였다.



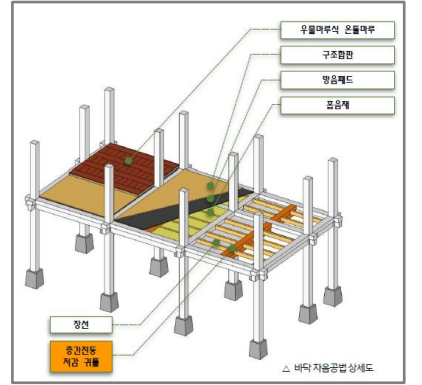
3

목재-목재 간 기밀형 팽창 테이프 시공

기둥을 파내어 수장재를 끼워 넣고, 그 사이는 팽창형 기밀테이프로 마감하였다. 목재가 수축 팽창하면서 벌어지는 틈을 팽창형 기밀테이프로 통해 최소화하였는데, 이는 곧 단열성능이 개선되는 효과로 이어졌다.

2층 바닥 상세도

2층 바닥은 난방 및 단열, 층간 소음 등 해결하기 위한 흡음재, 완충 패드 및 PE필름 등을 시공하여 거주성을 제고하였다.



4

불투명 폴리카보네이트를 활용한 내창

침실의 내창은 창호 울거미 틀에 10mm 폴리카보네이트를 끼워 넣고, 내부에서는 창호지로 마감을 하였다. 폴리카보네이트를 통해 복층 유리에 상응하는 단열성능이 확보됨과 동시에 채광이 가능해져 한옥에서 유리 다음으로 현대적인 재료가 적용 가능함을 확인하였다.



5

